



# La zone détenus : le box sécurisé dans les salles pénales

## I Présentation et contexte

Les boxes sécurisés en salles d'audiences sont des espaces fermés destinés à placer les prévenus retenus sous escorte. Ils doivent concilier le droit des personnes qui comparaissent et la sûreté des personnes présentes.

## II Objectifs

### ❖ Droits de la défense :

- développer les conditions permettant au prévenu de comparaître dignement, sans entrave, en étant partie prenante directe de l'action du procès,
- assurer une communication orale directe entre le prévenu (en position assise et debout), son avocat, et son interprète, et réciproquement ;
- garantir une qualité de la diffusion sonore à partir des micros du box, des avocats, de la barre, de la table de justice et du poste du parquet, pour une compréhension complète du déroulement du procès.

### ❖ Exigences de sûreté :

- prévenir les risques d'évasion et d'intrusion des prévenus sous-main de justice ;
- limiter les risques d'agression entre les personnes à l'intérieur du box envers le personnel judiciaire, et entre les personnes à l'intérieur du box et les personnes de la salle (public notamment) ;
- empêcher le risque de projections d'objets vers l'intérieur et vers l'extérieur de l'espace de comparution du prévenu ;

### ❖ Exigences d'ergonomie :

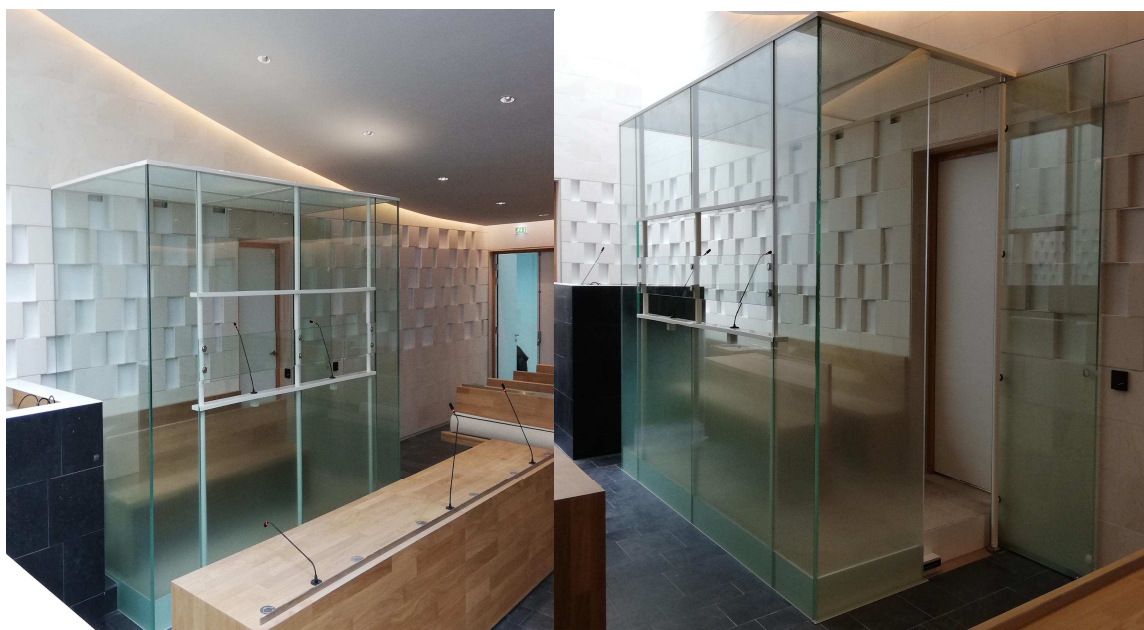
- accorder une surface et un volume suffisants au box en fonction du type de procédures accueillies dans la salle (Assises/ salle correctionnelle grande et moyenne) ;
- assurer la prise de parole en posture debout pour des personnes de toutes tailles, et à hauteur ergonomique pour les personnes à mobilité réduite (PMR), en prenant en compte les personnes en fauteuil roulant ;
- assurer l'échange de documents entre prévenu et avocat de la défense ;
- assurer une vision complète depuis tout point de la salle vers l'intérieur du box et réciproquement (sans segmentation par des montants épais, en toute transparence c'est-à-dire sans réverbération ni contrejour sur le vitrage) ;
- assurer une vision complète sur la visioconférence (écran) depuis le box, et depuis la caméra de prise de vue sur le box.

### III Moyens mis en œuvre

*Les trois configurations types proposées :*

#### ❖ Option 1 - Box hautement sécurisé

- Vitres sur les 3 cotés ;
- 2 bandes d'ouverture en façade, sur toute la largeur du box :
  - 15cm pour communication avec l'avocat en position assise et échange de document
  - 25 cm pour communication avec la salle, en position debout
- Plafond en caillebottis/grillage léger ;
- Porte le cas échéant avec double sécurité vers la salle (verrouillage par les deux cotés).



### ❖ Option 2 - Box sécurisé

- Mêmes caractéristiques que le box totalement sécurisé, excepté pour la largeur de l'ouverture frontale modifiant ainsi très sensiblement les conditions de communication entre le prévenu ou l'accusé et son avocat et les magistrats ;
- Une seule ouverture frontale horizontale sensiblement plus large (d'environ 50 cm) ;
- Porte le cas échéant, avec double sécurité vers la salle (verrouillage par les deux cotés).



### ❖ Option 3 - Box semi-sécurisé

- Parois latérales, d'une part entre la personne poursuivie et le greffier, et d'autre part entre la personne poursuivie et le public ;
- Aucune paroi frontale ;
- Porte le cas échéant avec double sécurité vers la salle (verrouillage par les deux cotés).



Dans tous les cas une attention particulière sera portée sur la sonorisation, l'aération, l'éclairage des boxes et les reflets potentiels des vitres.

Il convient, dans les hypothèses où l'édification d'un box sécurisé s'avère nécessaire, de déterminer, *in concerto*, en fonction de la nature des affaires jugées dans le ressort, la nature de la sécurisation selon les spécificités précisées.

D'autres aménagements pourraient être proposés, en fonction de contingences particulières.

### **Points d'attention**

- ❖ Chaque installation de box sécurisé sera initiée en étroite collaboration avec les chefs de cour et les chefs de juridiction, avec avis des avocats et des forces de sécurité intérieure.
- ❖ **Selon l'importance de la juridiction et le nombre des salles d'audience pénales** une règle de proportionnalité sera appliquée afin d'aboutir à l'installation d'un box sécurisé ou non sécurisé ou réversible.
- ❖ L'édification de box sécurisé sera toujours possible dans des cas particuliers (demandes fortes des chefs de cour, salle d'audience unique, nature de la criminalité...) en liaison avec les chefs de cour et la DSJ.
- ❖ **Le projet devra être présenté avant tout début de travaux par les chefs de cour au directeur des services judiciaires pour validation au regard du principe de proportionnalité et de la consultation de tous les acteurs de la chaîne pénale.**

## IV Pour aller plus loin

### 1 – Protection des façades :

- ❖ mettre en place un vitrage de qualité transparent suffisamment résistant autour du box des détenus :

- la norme européenne EN 356 définit 8 classes de résistance du vitrage à l'attaque manuelle :

Niveau de résistance	Dispositif conseillé
Protection contre le vandalisme généralement suffisant	Vitrage correspondant aux classes P2A à P5A

- dans les situations les plus sensibles (ex : salles d'audience JIRS ou spécialisée en matière de terrorisme), un vitrage qualifié de pare-balle peut être mis en place, norme EN 1063 :

Niveau de résistance	Dispositif conseillé
Pare-balle – <u>uniquement en cas de situations sensibles</u>	Vitrage correspondant à l'une des 7 classes de résistance pour les pistolets et fusils/carabines (BR1 à BR7)

- la classe BR2 définie dans la norme EN 1063 est généralement suffisante (vitrage de 31 millimètres résistant à un poids de 74kg/m2).

### 2 – Protection du plafond du box sécurisé vitré – audiences sensibles :

- ❖ protection horizontale par dispositif ajouré ou maillé selon exigence en matière de renouvellement d'air du PT ;
- ❖ retrait de tout plafond.

### 3 – Communication entre l'intérieur et l'extérieur du box :

- ❖ **prévoir deux ouvertures de 25 et 15 cm sur toute la largeur du box (option 1)** afin de faciliter la communication et l'échange de documents entre les avocats, et ou interprètes et les détenus et pour les PMR (à 1,10 m du sol de la salle d'audience environ) en position assise et debout (à 1,50m du sol de la salle d'audience environ) ;
- ❖ **prévoir une seule ouverture de 50 cm sur toute la largeur du box (option 2).**

### 4 – Porte d'accès au box :

- ❖ par le circuit des détenus :
  - il faut s'assurer que la solidité mécanique est de même niveau de protection que le vitrage ;
  - que l'accessibilité aux PMR jusqu'en façade frontale intérieure au box est possible ;
  - que la poignée soit particulièrement résistante et non contondante afin d'éviter les risques de dégradations et de blessures en cas de heurts dans le box.
- ❖ par la salle d'audience :
  - prévoir une double sécurité (verrouillage des deux côtés de la porte du box).

## **5 - Aménagement de l'espace :**

- ❖ il est nécessaire de prévoir un emplacement de 1,30 m x 0,80 m pour le positionnement d'un fauteuil roulant ;
- ❖ dans les boxes de petites dimensions, il est possible de prévoir le démontage d'une partie du banc non PMR. Dans ce cas le banc devra être facilement et rapidement démontable par des personnes habilitées aux fonctions logistiques, être robuste et bien fixé pour l'usage courant ;
- ❖ par ailleurs, aucune prise électrique ne doit être installée à l'intérieur du box.

## **6 – Agencement du mobilier intérieur :**

- ❖ installer des bancs fixés aux angles arrondis pour les détenus sur deux rangs sans fixation de menottes particulière ;
- ❖ prévoir un banc pour l'escorte à placer derrière les bancs des détenus ;
- ❖ ne pas créer d'appui favorisant l'escalade pour le détenu, éviter les linéaires de tablette sur l'allège (une surépaisseur pour l'intégration des micros est cependant possible) ;
- ❖ les bancs doivent être fixés au sol :
  - largeur d'assise par personne : 0,50 m ;
  - hauteur d'assise de 0,45 m minimum ;
  - passage libre entre deux rangs: 0,35 m minimum de front ;
  - hauteur totale du siège/banc : 1,20 m maximum ;
  - le banc doit être confortable car les personnes peuvent rester installées plusieurs heures. Le dossier sera plein de préférence, et le moins creux possible. Il assure un confort d'assise et contribue au sentiment de sécurité. L'inclinaison doit être d'environ 90 °. Une inclinaison trop importante est défavorable aux personnes ayant peu de force et d'équilibre, et des difficultés à se relever ;
  - les arrêtes doivent être arrondies afin d'éviter tout risque de blessure.
- ❖ le choix du matériau de revêtement des bancs permettra une exploitation et une maintenance aisée (risques de graffitis, gravures, salissures, etc.).

## **7 – Sonorisation du box :**

- ❖ dans le cadre du respect des droits de la défense, il est recommandé de porter une attention particulière à la sonorisation des boxes, en ayant recours à un technicien qualifié ;
- ❖ l'acoustique devra donc être traitée de manière à :
  - permettre aux magistrats mais aussi aux témoins et aux personnes jugées de s'exprimer sans effort et de se comprendre ;
  - assurer la perception des échanges par le public et par les prévenus dans les boxes vitrés, en évitant en particulier les phénomènes d'écho
  - éviter, dans la salle d'audience, les gênes en provenance de l'extérieur, de la salle des pas perdus ou des circulations (sas d'isolement acoustique sur l'accès public) mais aussi des équipements techniques ;
  - permettre la perception du débat par les déficients auditifs.

- ❖ éviter les enceintes de types plafonnier mais privilégier les colonnes ;
- ❖ la diffusion dans la salle par l'installation de haut-parleurs - type colonne, peut être placés à proximité des uns des autres et dirigés vers l'estrade et le public. Un haut-parleur de même type peut être placé dans le box ;
- ❖ privilégier la prise de son par microphone à directivité asymétrique qui élargit la zone de prise de son, en cas de forte occupation, tout en limitant les accrochages ;
- ❖ des micros hauteur PRM sont à installer dans l'espace PMR.

L'interposition d'une protection mécanique entre les détenus et les magistrats et fonctionnaires ne doit pas faire obstacle à une bonne visibilité des personnes ainsi qu'à la parfaite audition, entre le tribunal et le prévenu, et entre le prévenu et son avocat et ou interprète.

**Il est rappelé que toute installation de box grillagé ou barreaudé est proscrite.**